

IMPORTANT - PLEASE READ

Terms and Conditions of End-User License Agreement

The software upgrade program for model DN-D9000 provided herewith (the "Software") is proprietary to DENON, Ltd. ("DENON") and has been made available to you only in accordance with and subject to the terms and conditions of this License Agreement. By installing or using the Software, you will be confirming your acceptance of the Software and your agreement to be bound by all of the following terms and conditions, including, without limitation, the disclaimers which are a part thereof:

1. **Title.**
The Software is the property of DENON. No title or ownership therein or thereto is transferred to you hereunder. This License only provides you with certain prescribed rights to use the Software, subject always to the terms and conditions herein set forth. All rights in and to the Software are reserved by DENON.
2. **Limited Rights of Use.**
This License only allows you to use the Software for your own internal purposes and solely in connection with Denon's DN-D9000 dual CD player (the "Product").
3. **Non-Disclosure.**
You acknowledge that the Software is proprietary to and a trade secret of DENON, and you agree not to make or distribute copies of the Software or to transfer the Software electronically or otherwise to any other person. Without limiting the generality of the foregoing, you also agree:
 - (a) Not to transfer the Software from one computer to another or over a network.
 - (b) Not to decompile, reverse engineer, disassemble or modify the Software in any way or for any purpose.
 - (c) Not to resell, rent or otherwise transfer the Software to any other person.
 - (d) Not to create or distribute any derivative works based upon the Software or any part thereof.
4. **Limited Warranty.**
The Software has been provided to you free of charge and on an "AS IS" basis; provided, that, DENON's Limited Warranty shall continue to apply with respect to the Product after installation of the Software, subject to all of the terms and conditions of such Limited Warranty, including its duration based on the original date of purchase of the Product. **DENON makes no other warranty of any kind, express or implied, including, without limitation, any implied warranty of merchantability or fitness for particular purpose, with respect to the Software or the Product.** Without limiting the generality of the foregoing:
 - (a) DENON assumes no responsibility for and shall have no liability of any kind with respect to any problems encountered in conjunction with or arising out of the downloading of the Software, including, without limitation, problems resulting from any interruption that may have occurred while downloading the Software.
 - (b) Neither DENON nor any of its distributors shall be required to provide you with any technical support or services of any kind relating to the Software.
5. **No Consequential Damages.**
Neither DENON nor any of its distributors shall be liable for any indirect, special, incidental or consequential damages or losses of any kind incurred or arising out of or in connection with your downloading or use of the Software.
6. **Hold Harmless.**
You agree to release and hold harmless DENON and its distributors of and from any and all claims, demands, suits, proceedings, losses, damages, liabilities, costs and expenses (including attorneys' fees and disbursements) of any kind arising out of or relating to the Software or its use.
7. **Governing Law.**
The terms and conditions of this License Agreement shall be governed by and construed in accordance with the law of the State of New Jersey. Any claims, actions or proceedings relating to this License Agreement or the enforcement hereof shall be brought in the courts of the State of New Jersey or Federal courts located in the State of New Jersey, and you waive any objection to the jurisdiction of such courts.
8. **Entire Agreement.**
The terms and conditions herein set forth constitute the entire agreement between you and DENON with respect to the subject matter hereof, and all agreements, commitments, undertakings, understandings or statements of any kind previously made by DENON or any of its distributors with respect to the subject matter hereof are merged herein and superseded by this License Agreement. No amendment or modification of the terms of this License Agreement shall be effective or binding on DENON unless it is made in writing and executed or published by DENON.



DN-D9000 Plug In Procedure

Please read these instructions several times before performing the actual procedure.

Step 1: CD-R/RW Creation

1. You should have already downloaded files to a folder of your choice at this point.
Example: (C:\D9000 or Desktop)
2. Launch your disc burning software.
3. Within your software options, select to make a **DATA disc**. *(Not Audio!)*
4. Go to the properties of your software and find the **ISO9660** format setting. Refer to your “help” menu or contact your software provider *if* you cannot find it.
*(You must find and select **ISO9660** or the procedure will fail)*
5. Go to the properties of your software and find the **MODE/LEVEL** setting. In most cases, they are referred to as, **MODE 1/LEVEL 1 CD-ROM**. Refer to your “help” menu or contact your software provider *if* you cannot find it.
*(You must find and select **MODE 1/LEVEL 1 CD-ROM** or the procedure will fail)*
6. Locate the (2) **.bin** files (D9006436 + FG9K6487) from where you initially saved them on your PC.
7. Drag and drop the (2) **.bin** files into your burners software project window.



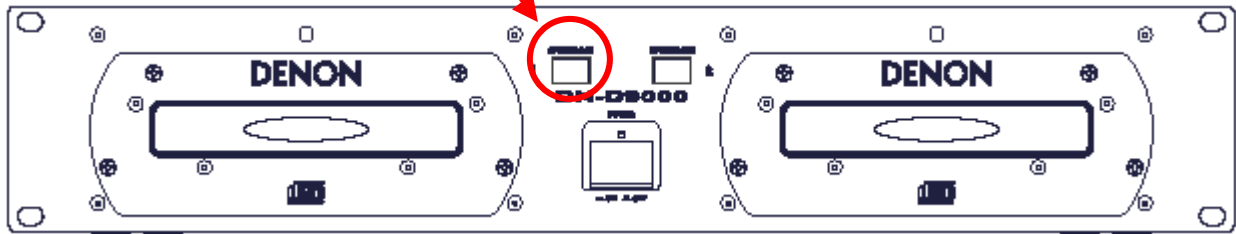
The (2) **.bin** files (listed above) should be the **ONLY** two files on the disc to be recorded.
Please verify before continuing to # 8.

8. Finalize the CD-R/RW. *(You must finalize/close the disc or the procedure will fail)*
9. Take the finalized disc over to the DN-D9000 and go to Step 2.



Step 2: Uploading the System/DSP

1. Turn the power **ON** for the DN-D9000
2. Remove all discs
3. Take the *DATA* disc you've just made and load it into **drive 1**, the left side.
(Do not load the disc in the right drive or the procedure will fail)
4. Close the drawer and immediately shut the power off
5. Press and hold the white **open/close drive 1** button (shown below) while turning the power ON...continue to hold the **open/close drive 1** button until both blue tray lights come on, then you may release the drive1 button.



When both blue tray lights come on, wait about 40 seconds until they **both** go out.
(The controller lights and display should be dark during this process)



Warning:

*Do not turn the power off during this 40-second wait period or else your machine will become inoperable and require factory service.

Note:

*If you don't see both blue tray lights come on but see "**disc error**" in the display, please start the procedure over again from step 2-1. *If you continue to see "**disc error**" after several attempts, chances are the *DATA* disc was not burned properly as described in Step 1.

Please visit our web site to view a short video clip of this procedure if have any doubt.

<http://www.usa.denon.com/catalog/videos/upload.mpg>

6. After **both** blue tray lights go out, turn the power **OFF** and leave the disc in the machine.

- - - > Go to next page, Step 3



Step 3: Uploading the Drives

1. Turn the power ON for the DN-D9000
2. The left drive display will show ***“Drive version up?”***

Note: (If you see “Disc Error”, Shut the power **OFF** and then back **ON**)

Press the **PLAY** button on left drive to start uploading.
The left drawer will automatically open along with the right drawer when completed.

3. Move the *DATA* disc over to the right drive and close the drawer for drive 2.
(Do not try to close drive 1, leave it open)
Press the **PLAY** button on right drive to start uploading.
The right drawer will automatically open when completed.
4. Remove the *DATA* disc from the right drive.
5. Shut the power **OFF** and then back **ON** and close both drawers.
6. Verify your software by pressing the PRESET button (on either side) for more than 1 sec. In PRESET mode turn the track knob counter clockwise until you see “Version”. Press down the track knob to verify the version numbers. They will be: **SYS 6436 - DSP 3500 - DRIVE 6487**

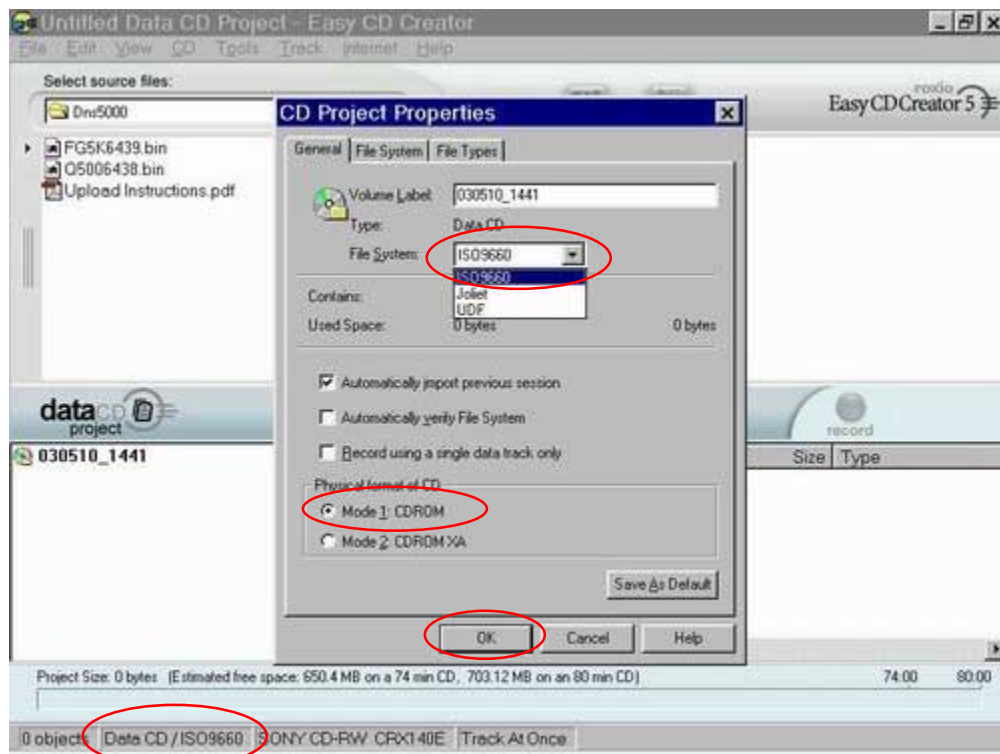
- - - > Enjoy the new features listed separately.

How to properly burn DENON's Plug-In Software to a CD-R/RW

If you are experiencing problems with your upload, chances are you did not select the proper settings within your burning software. The below screen shots are of the two most popular brands that will guide you with these important settings.

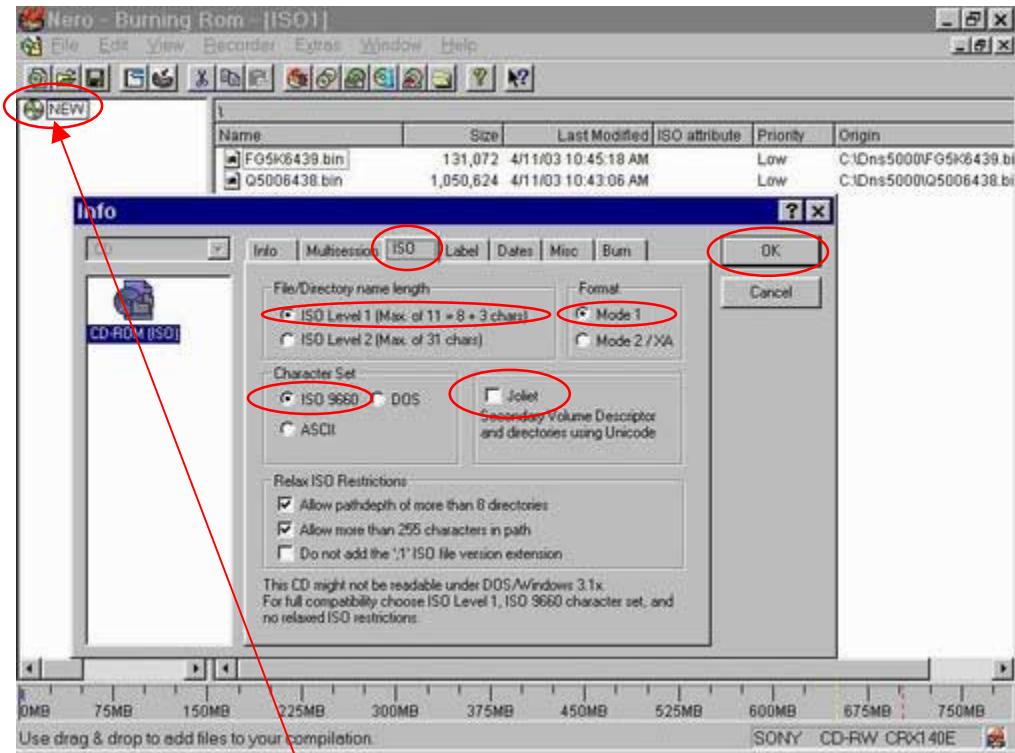
Valid for: DN-D9000, DN-D4000 & DN-S5000

Roxio – Easy Creator



1. Double click on this setting to change your CD properties.
2. Select **"ISO9660"** circled in red
3. Select **"Mode 1"** circled in red
4. Select **"OK"** circled in red
5. Select the two required **".bin"** files, then finalize at the slowest possible speed of (1X)
6. Read the step-by-step instructions included with the download.

Ahead – Nero



1. Right click on the **"NEW"** icon and select **"Properties"** in the drop down menu to change your CD properties. The Info box will then appear.
2. Select the **"ISO"** tab circled in red
3. Select **"ISO Level 1"** File/Directory name length circled in red
4. Select **"Mode 1"** Format circled in red
5. Select **"ISO 9660"** Character Set circled in red
6. Uncheck the **"Joliet"** box circled in red
7. Select **"OK"** circled in red
8. Select the two required **".bin"** files, then finalize at the slowest possible speed of (1X)
9. Read the step-by-step instructions included with the download.

DENON

DN-D9000 PLUG IN's

OPERATING INSTRUCTIONS

DN-D9000 PLUG IN's

The following array of new features has been added to the DN-D9000.

1. MP3 PLAYBACK

The DN-D9000 can playback MP3 files via CD-R/RW media made according to the following conditions.

- * MP3 disc's made by formats other than below settings cannot be played back on our system.
 - * In most cases, you can find the below settings within the properties of your burners PC software.
- Please refer to your manual or contact your software vendor for assistance regarding these settings.

Disc Format	Applicable file extensions	.mp3 MP3. mP3 .Mp3
	ISO9660	Level 1(max. 8/" 8.3" character style)
		Level 2 (max. 31/30 character style)
	Joliet	max. 64/64 character style
	Romeo	max. 128/128 character style
	CD-ROM sector format	mode-1 only
	Folder/directory hierarchical level	max. 8 levels down (* note #1)
	Max. number of Folders	No limit (* note #2)
MP3 Format	MPEG-1	max. number of files (* note #3)
		Audio Layer-3
		32-320 kbps, f/s 44.1 kHz
		C.B.R. (Constant Bit Rate) encoding
Disc Writing Method	Multi Session	V.B.R. (Variable Bit Rate) encoding
		NOTE : ID-3 Tag and .m3u Play List are not supported.
		Disc at Once and Track at Once
Disc Writing Method	Multi Session	If the 1st session is CDDA ,you can playback only CDDA track. If the 1st session is MP3,you can playback only MP3 file.
		NOTE : Packet Write is not supported.

note #1 Cannot playback files in a folder located further from the specified Folder/directory hierarchical level.

note #2 The number of total folders is not limited, while the number of total files is limited.

note #3 If the number of files exceeds 255, the unit can play first 255 files, and no further files are recognized.

DN-D9000 supports PLAYBACK, PAUSE, BACK CUE, FILE SEARCH and PITCH (± 4 , 10, 16, 24 %)/KEY ADJUST with MP3 discs.

- NOTES :**
- When you back cue with V.B.R. encoded files, the start position returns to the head of file 00:00:00 rather than where music is detected.
 - As for the first 99 files, high-speed file search can be performed, but it might take a little longer to access files that exceed over 99 tracks.
 - Display information will support: track number, pitch value, file name and file Elapsed/Remain time only.
 - File name can be refreshed to scroll again by pressing the time button.
 - DN-D9000 supports program playback and random playback with MP3 discs, up to the first 99 files only.
 - All other functions are not supported with use of MP3 disc's.

2. αTRACK SCRATCHING

Scratching is now possible with αTRACK as well as the MAIN and SAMPLER playback.

The SCRATCH SOURCE can be selected by pressing the -Dir button for more than 1 sec and turning the PM knob.

Select - - > αTRACK/BOTH, αTRACK/FWD, αTRACK/RVS

3. HOT PAUSE SCRATCHING

Scratching is now possible in STR/HOT Pause mode.

Load your Hot Starts first, then press the FLIP button to see STR, select your -Dir scratch source, press the loaded A button and start scratching.

When you release the scratch wheel, the CUE point returns back to the A point and pauses once again.

4. SCRATCH STANDBY MODE

After a predetermined amount of inactivity, the scratch function will automatically go into a Standby mode if left ON.

The Standby time is adjustable by going into the preset mode for each drive and changing the preset called EOM/Sstby.

Select - - > *10sec/15/20/30/60/OFF Press the SCRATCH button once again to exit the Standby mode and enter the Scratch mode.

5. EOM FLASHES RED/BLUE

End Of Message is a visual alert system that warns you when your track is about to end by the lower segments of the display.

The alert time is adjustable by going into the preset mode for each drive and changing the preset called EOM/Sstby.

Select - - > *10sec/15/20/30/60/OFF **NOTE** : EOM and Scratch Standby time is shared using the same settings.

6. ALPHA MODE PITCH UNLOCKS FROM MAIN

- If the ALPHA track is different than the MAIN playback track, the ALPHA pitch will automatically reset to 0% regardless of the MAIN pitch slider setting.
 - If the ALPHA track is the same as your MAIN playback track, the ALPHA pitch will automatically lock to the pitch of your MAIN slider for ease of same track remixing.
- You may unlock the ALPHA track from the MAIN by changing the ALPHA pitch even by a .1% change.

7. BPM LOCK

When the TAP button is pressed once while the auto BPM counter is operating, the data measured by the auto BPM counter is locked. To return back to Auto BPM, hold the TAP button for more than 1 sec.

8. Pitch ON DEFAULT

At first power up, the Pitch mode will default to turn on.

9. JOG SEARCH/SCAN MODE

In CUE or PAUSE mode, you may slow SEARCH or fast SCAN through a track by pressing the BEND/SEARCH button to select either mode.

In PLAY mode, you may slow SEARCH, fast SCAN or BEND through a track by pressing the BEND/SEARCH button to select the modes.

10. **PLAY LOCK**

Play Lock is a new user selectable feature, which prevents accidental track change during **PLAY** in "Single Mode".

How to activate: Go into your preset mode by holding down the preset button for more than 1 sec, turn the track knob until you find the preset called **"PLAY MODE"**.

Press "enter" on the track knob until you find **"S.Playlock"**. Press the preset button to exit and save.

You may temporarily turn this function ON or OFF by cycling through the "Cont./Single button.

*Play Lock applies to all languages but is only listed and explained in English

DN-D9000-PLUG-INS

Die folgende Reihe neuer Merkmale wurde dem DN-D9000 hinzugefügt.

1. MP3-Wiedergabe

Der DN-D9000 ist in der Lage, MP3-Dateien über CD-R/RW-Medien wiederzugeben, die unter den folgenden Bedingungen erstellt worden sind.

- * MP3-Discs, die von anderen als den unten aufgeführten Formateinstellungen erstellt worden sind, können von unserem System nicht wiedergegeben werden.
- * In den meisten Fällen finden Sie die unten aufgeführten Einstellungen in den Eigenschaften Ihrer Brenner-PC-Software wieder.

Lesen Sie hinsichtlich einer Hilfestellung bei diesen Einstellungen Ihr Bedienungshandbuch durch oder nehmen Sie Kontakt zum Verkäufer Ihrer Software auf.

Disc-Format	Anwendbare Datei-Erweiterungen	.mp3 MP3. mP3 .Mp3
	ISO9660	Ebene 1 (max. 8"/8,3"-Zeichenstil)
	Joliet	Ebene 2 (max. 31/30-Zeichenstil)
	Romeo	max. 64/64-Zeichenstil
		max. 128/128-Zeichenstil
	CD-ROM-Bereichsformat	Nur Modus 1
	Ordner-/Verzeichnishierarchie-Ebene	max. 8 Ebenen nach unten (* Hinweis #1)
	Max. Ordneranzahl	Keine Einschränkung (* Hinweis #2)
MP3-Format	Max. Dateianzahl	max. 255 Dateien (* Hinweis #3)
	MPEG-1	Audio Layer-3
		32-320 kbps, f/s 44.1 kHz
		C.B.R. (Konstante Bitrate)-Verschlüsselung
Disc-Schreibverfahren	(Variable Bitrate)-Verschlüsselung	
	HINWEIS : ID-3-Tag und .m3u Play List werden nicht unterstützt.	
	Disc auf einmal und Track auf einmal	
	Multi-Session	Wenn es sich bei der ersten Session um CDDA handelt, können Sie nur das CDDA-Track wiedergeben lassen. Wenn es sich bei der ersten Session um MP3 handelt, können Sie nur die MP3-Datei wiedergeben lassen.
	HINWEIS : Paketschreiben wird nicht unterstützt.	

Hinweis #1 Es können keine Dateien in einem Ordner wiedergegeben werden, der weiter von der bestimmten hierarchischen Ordner-/Verzeichnisebene entfernt ist.

Hinweis #2 Die Gesamtanzahl der Ordner ist nicht beschränkt, während die Gesamtanzahl der Dateien beschränkt ist.

Hinweis #3 Wenn die Dateianzahl 255 überschreitet, kann das Gerät die ersten 255 Dateien wiedergeben; anschließend werden keinerlei weitere Dateien erkannt.

Der DN-D9000 unterstützt PLAYBACK, PAUSE, BACK CUE, FILE SEARCH und PITCH ($\pm 4, 10, 16, 24$ %)/KEY ADJUST bei MP3-Discs.

HINWEISE : • Wenn Sie bei mit V.B.R. verschlüsselten Dateien einen Rückwärtseinsatz durchführen, kehrt die Startposition zum Kopf der Datei 00:00:00 zurück statt zu der Stelle, an der Musik erkannt wird.

- Bei den ersten 99 Dateien kann eine Hochgeschwindigkeitssuche durchgeführt werden; allerdings wird unter Umständen etwas mehr Zeit benötigt, um Zugriff zu den Dateien oberhalb der 99 Tracks zu erhalten.
- Die Display-Information unterstützt: nur Tracknummer, Pitch-Wert, Dateiname und verstrichene Datei-Zeit. Durch Drücken der time-Taste kann der Dateiname erneut durchgescrollt werden.
- Der DN-D9000 unterstützt die Programmwiedergabe und die Zufallswiedergabe von MP3-Discs nur bis zu den ersten 99 Dateien. Alle weiteren Funktionen werden bei der Verwendung von MP3-Discs nicht unterstützt.

2. α TRACK SCRATCHING

Bei α TRACK ist nun das Scratching wie auch die MAIN- und SAMPLER-Wiedergabe möglich.

Die SCRATCH SOURCE kann durch Drücken der -Dir-Taste für mindestens eine Sekunde und durch Drehen des PM-Knopfes ausgewählt werden.

Wählen Sie - - > α TRACK/BOTH, α TRACK/FWD, α TRACK/RVS

3. HOT PAUSE SCRATCHING

Scratching ist nun im STR/HOT-Pausenmodus möglich.

Laden Sie zunächst Ihre Hot Starts und drücken Sie anschließend die FLIP-Taste zur Anzeige von STR; wählen Sie Ihre -Dir-Scratchquelle aus, drücken Sie die geladene A-Taste und beginnen Sie mit dem Scratching.

Wenn Sie das Scratchrad loslassen, kehrt der CUE-Punkt zum A-Punkt zurück und pausiert erneut.

4. SCRATCH-STANDBY-MODUS

Nach der vorher bestimmten Zeit der Inaktivität schaltet sich die Scratchfunktion automatisch in den Standby-Modus, wenn das Gerät eingeschaltet bleibt.

Sie können die Standby-Zeit einstellen, indem Sie für jedes einzelne Laufwerk in Voreinstellungs-Modus gehen und die EOM/Sstby genannte Voreinstellung umschalten.

Wählen Sie - - > *10sec/15/20/30/60/OFF Drücken Sie die SCRATCH-Taste erneut, um den Standby-Modus zu verlassen und den Scratch-Modus einzuschalten.

5. EOM BLINKT ROT/BLAU

Das Ende der Meldung (End Of Message) ist ein sichtbares Alarmsystem, dass Sie warnt, wenn Ihr Track in den unteren Bereichen des Displays kurz vor dem Ende steht.

Sie können die Alarmzeit einstellen, indem Sie für jedes einzelne Laufwerk in Voreinstellungs-Modus gehen und die EOM/Sstby genannte Voreinstellung umschalten.

Wählen Sie - - > *10sec/15/20/30/60/OFF **Hinweis** : EOM und die Scratch-Standby-Zeit teilen sich dieselben Einstellungen.

6. ALPHA-MODUS-PITCH KOPPELT VON MAIN AB

- Wenn sich ALPHA track vom MAIN-Wiedergabetrack unterscheidet, schaltet sich ALPHA-Pitch automatisch auf 0 % zurück, und das unabhängig von der MAIN-Pitch-Schiebereinstellung.
- Wenn es sich beim ALPHA track um dasselbe Track wie Ihr MAIN-Wiedergabetrack handelt, koppelt sich ALPHA-Pitch zu einer Vereinfachung des Remixens des gleichen Tracks automatisch an den Pitch Ihres MAIN-Schiebers.

Durch Umschaltung von ALPHA-Pitch selbst durch nur ,1 % können Sie das ALPHA track vom MAIN abkoppeln.

7. BPM-VERRIEGELUNG

Wenn die TAP-Taste bei Betrieb des automatischen BPM-Zählers einmal gedrückt wird, werden die vom BPM-Zähler gemessenen Daten verriegelt. Drücken Sie die TAP-Taste für mindestens eine Sekunde gedrückt, um zum automatischen BPM zurückzukehren.

8. Pitch-ANFANGSEINSTELLUNG

Beim ersten Einschalten des Gerätes schaltet sich der Pitch-Modus standardmäßig ein.

9. JOG SEARCH/SCAN-MODUS

Im CUE- oder PAUSE-Modus können Sie durch Drücken BEND/SEARCH-Taste zur Auswahl eines der beiden Modi langsam SEARCH oder schnell SCAN durch ein Track durchführen.

Im PLAY-Modus können Sie durch Drücken BEND/SEARCH-Taste zur Auswahl eines der Modi langsam SEARCH, schnell SCAN oder BEND durch ein Track durchführen.

Modules logiciels du DN-D9000

La gamme suivante de nouvelles fonctions a été ajoutée au DN-D9000.

1. LECTURE de MP3

Le DN-D9000 peut lire des fichiers MP3 à l'aide de supports CD-R/RW fait selon les conditions suivantes.

- * Les disques MP3 réalisés sur un format autre que ceux ayant les paramètres ci-dessous ne peuvent pas être lus sur notre système.
 - * Dans la plupart des cas, vous pouvez trouver les paramètres suivants dans les propriétés du logiciel brûleur de votre PC.
- Veuillez vous référer à votre manuel ou contacter le vendeur de votre logiciel afin d'obtenir de l'aide à propos de ces paramètres.

Format de disque	Extensions de fichiers applicables	.mp3 MP3. mP3 .Mp3
	ISO9660	Niveau 1 (style de caractère 8/" 8.3" maxi)
		Niveau 2 (style de caractère 31/30 maxi)
	Joliet	style de caractère 64/64 maxi
	Romeo	style de caractère 128/128 maxi
	format du secteur CD-ROM	mode 1 uniquement
	Niveau hiérarchique des répertoires	8 niveaux maxi vers le bas (* remarque #1)
	Nombre maxi de répertoires	Pas de limite (* remarque #2)
Format MP3		255 fichiers (* remarque #3)
	MPEG-1	Audio Layer-3
		32-320 kbps, f/s 44.1 kHz
		Codage C.B.R. (Débit binaire constant)
		Codage V.B.R. (Débit binaire variable)
	REMARQUE : Le marqueur ID-3 et les Play List .m3u ne sont pas supportés.	
Méthode d'écriture sur disque	Disque en une seule fois et une piste à la fois	
	Multi-session	Si la 1ère session est CDDA, vous pouvez lire uniquement les pistes CDDA. Si la 1ère session est MP3, vous pouvez lire uniquement les fichiers MP3.
	REMARQUE : L'écriture par paquets n'est pas supportée.	

remarque #1 Impossible de lire des fichiers dans un répertoire situé au-delà de niveau hiérarchique de répertoire spécifié.

remarque #2 Le nombre total de répertoires n'est pas limité, alors que le nombre total de fichiers est limité.

remarque #3 Si le nombre de fichiers dépasse 255, l'appareil peut lire les 255 premiers fichiers et aucun autre fichier n'est reconnu.

Le DN-D9000 supporte les fonctions PLAYBACK, PAUSE, BACK CUE, FILE SEARCH et PITCH ($\pm 4, 10, 16, 24$ %)/KEY ADJUST avec les disques MP3.

- REMARQUE :**
- Lorsque vous effectuez une lecture de recherche inversée avec des fichiers à codage V.B.R., la position de départ retourne au début du fichier 00:00:00 plutôt qu'à l'endroit où la musique est détectée.
 - En ce qui concerne les 99 premiers fichiers, une recherche de fichier à vitesse rapide peut être effectuée mais l'accès aux fichiers au-delà des 99 premières pistes peut prendre un peu plus longtemps.
 - Les informations d'affichage supporteront les éléments suivants : numéro de piste, hauteur, nom de fichier, et temps écoulé du fichier uniquement.
 - Le nom de fichier peut être rafraîchi pour défiler de nouveau en appuyant sur la touche time.
 - Le DN-D9000 supporte la lecture programmée et la lecture aléatoire avec les disques MP3, uniquement sur les 99 premiers fichiers.
- Toutes les autres fonctions ne sont pas supportées lorsque l'on utilise des disques MP3.

2. α TRACK SCRATCHING

Le scratching est maintenant possible avec α TRACK ainsi qu'en lecture MAIN et SAMPLER.

La SCRATCH SOURCE peut être sélectionnée en appuyant sur la touche du répertoire pendant plus d'1 s et en tournant la molette PM.

Sélectionnez -- > α TRACK/BOTH, α TRACK/FWD, α TRACK/RVS

3. HOT PAUSE SCRATCHING

Le scratching est maintenant possible en mode Pause STR/HOT.

Chargez tout d'abord votre Hot Starts, puis appuyez sur la touche FLIP pour voir STR, sélectionnez votre répertoire source pour le scratching, appuyez sur la touche A chargée et lancez le scratching.

Lorsque vous libérez la molette de scratching, le point CUE retourne au point A se met de nouveau en pause.

4. MODE VEILLE SCRATCH

Après un certain temps d'inactivité, la fonction de scratching se met automatiquement en mode Veille si elle est laissée activée.

Le temps de Veille peut être réglé en allant en mode préréglage pour chaque lecteur et en changeant le préréglage appelé EOM/Sstby.

Sélectionnez -- > *10sec/15/20/30/60/OFF Appuyez encore une fois sur la touche SCRATCH pour sortir du mode Veille et entrer en mode Scratching.

5. EOM CLIGNOTE ROUGE/BLEU

La Fin de Message (EOM) est un système d'alarme visuel qui vous avertit lorsque votre piste est sur le point de se terminer, en utilisant les segments inférieurs de l'affichage.

Le temps d'alarme peut être réglé en allant en mode préréglage pour chaque lecteur et en changeant le préréglage appelé EOM/Sstby.

Sélectionnez -- > *10sec/15/20/30/60/OFF **REMARQUE :** EOM et le temps de veille du scratching sont partagés et utilisent les mêmes paramètres.

6. DEBLOCAGE DE LA HAUTEUR DU MODE ALPHA PAR RAPPORT AU MAIN

- Si la piste ALPHA track est différente de la piste de lecture MAIN, la hauteur ALPHA sera automatiquement réinitialisée à 0% quel que soit le réglage de la hauteur du glisseur MAIN.

- Si la piste ALPHA track est la même que votre piste de lecture MAIN, la hauteur ALPHA se bloquera automatiquement à la hauteur du glisseur MAIN afin de faciliter le remixage de la même piste.

Vous pouvez débloquer la piste ALPHA track du MAIN en changeant la hauteur ALPHA, même seulement de 0,1%.

7. VERROUILLAGE BPM

Lorsque l'on appuie une fois sur la touche TAP alors que le compteur BPM automatique est en marche, les données mesurées par le compteur BPM automatique sont bloquées. Pour retourner à BPM Auto, appuyez sur la touche TAP et maintenez-la enfoncée pendant plus d'1 s.

8. Hauteur EN PANNE

A la première mise en marche, le mode Hauteur ne s'activera pas.

9. MODE JOG SEARCH/SCAN

En mode CUE ou PAUSE, vous pouvez effectuer une opération de SEARCH lente ou de SCAN rapide dans une piste en appuyant sur la touche BEND/SEARCH pour sélectionner l'un des modes.

En mode PLAY, vous pouvez effectuer une opération de SEARCH lente ou de SCAN rapide ou de BEND dans une piste en appuyant sur la touche BEND/SEARCH pour sélectionner l'un des modes.

PLUG INS DE LA UNIDAD DN-D9000

Se ha añadido el siguiente conjunto de nuevas funciones a la unidad DN-D9000.

1. REPRODUCCIÓN MP3

La DN-D9000 puede reproducir archivos MP3 a través de CD-R/RW, diseñados de acuerdo a las siguientes condiciones.

- * El disco MP3 con distinto formato a los ajustes especificados a continuación no se puede reproducir en nuestro sistema.
- * En la mayoría de casos puede encontrar los ajustes que se detallan a continuación en las propiedades del software de las grabadoras de su PC. Por favor, consulte el manual o póngase en contacto con su distribuidor de software si necesita asistencia en relación con estos ajustes.

Formato del disco	Extensiones de archivo aplicables	.mp3 MP3. mP3 .Mp3
	ISO9660	Nivel 1 (estilo de caracteres de máx. 8/* 8,3*) Nivel 2 (estilo de caracteres de máx. 31/30)
	Joliet	Estilo de caracteres de máx 64/64
	Romeo	Estilo de caracteres de máx. 128/128
	Formato del sector de CD-ROM	modo- solo 1
	Nivel jerárquico de carpeta/directorio	Máx. 8 niveles inferiores (* nota #1)
	Número máx. de carpetas	Ilimitado (* nota #2)
	Número máx. de archivos	Máx. 255 archivos (* nota #3)
Formato MP3	MPEG-1	Audio Layer-3 32-320 kbps, f/s 44.1 kHz Codificación C.B.R. (Tasa de bits constante) Codificación V.B.R. (Tasa de bits variable)
		NOTA : No admite las etiquetas ID-3 y .m3u Play List
Método de escritura de discos	Disco cada vez y Pista cada vez	
	Multisesión	Si la 1ª sesión es CDDA, puede reproducir sólo una pista CDDA. Si la 1ª sesión es MP3, sólo puede reproducir un archivo MP3.
		NOTA : No admite el paquete de escritura.

nota #1 No puede reproducir archivos de una carpeta que no se encuentre en el nivel jerárquico especificado de carpeta/directorio.

nota #2 El número total de carpetas es ilimitado, mientras que el número total de archivos es limitado.

nota #3 Si el número de archivos es superior a 255, la unidad puede reproducir los 255 primeros archivos y no reconocerá los siguientes.

La unidad DN-D9000 admite PLAYBACK, PAUSE, BACK CUE, FILE SEARCH y PITCH (±4, 10, 16, 24 %)/KEY ADJUST con discos MP3.

- NOTAS :**
- Cuando vuelve al punto de inicio con archivos codificados V.B.R., la posición inicial regresará a la cabeza del archivo 00:00:00, en lugar de dónde se detecta la música.
 - En relación con los 99 primeros archivos, se puede realizar una búsqueda de archivo de alta velocidad, no obstante puede llevar más tiempo acceder a archivos que excedan las 99 pistas.
 - Se visualizará sólo la siguiente información: número de pista, valor del tono, nombre del archivo y tiempo de duración del archivo. El nombre del archivo puede recuperarse para desplazarse de nuevo mediante el botón time.
 - La unidad DN-D9000 es compatible con los modos de reproducción programada y aleatoria con los discos MP3 sólo hasta los 99 primeros archivos. El resto de las funciones no son compatibles con discos MP3.

2. αTRACK SCRATCHING

El scratching (manipulación de ficheros en tiempo real) es ahora posible en la αTRACK así como la reproducción MAIN y SAMPLER.

Se puede seleccionar SCRATCH SOURCE pulsando el botón -Dir durante más de 1 s. y girando el botón PM.

Seleccionar - - > αTRACK/BOTH, αTRACK/FWD, αTRACK/RVS

3. HOT PAUSE SCRATCHING

El scratching es posible ahora en el modo de pausa STR/HOT.

Cargue primero sus Hot Starts, a continuación pulse el botón FLIP para ver STR, seleccione su fuente scratch -Dir, pulse el botón A que ha cargado e inicie el scratching.

Cuando suelte la rueda scratch, el punto CUE regresará al punto A y efectuará una pausa de nuevo.

4. MODO DE ESPERA SCRATCH

Después de un tiempo de inactividad predeterminado, si se deja en posición ON, la función scratch pasará automáticamente al modo de espera.

Se puede ajustar el tiempo de espera yendo al modo de preconfiguración de cada controlador y cambiando la preconfiguración denominada EOM/Sstby.

Seleccionar - - > *10sec/15/20/30/60/OFF Pulse el botón SCRATCH de nuevo para salir del modo de espera y entrar en el modo Scratch.

5. LUCES ROJA/AZUL PARPADEANTES DE LA EOM

Fin de Mensaje es un sistema de alerta visual que le avisa cuando la pista está a punto de finalizar en los segmentos inferiores de la visualización.

El tiempo de la alerta se ajusta yendo al modo de preconfiguración de cada controlador y cambiando la preconfiguración denominada EOM/Sstby.

Seleccionar - - > *10sec/15/20/30/60/OFF **NOTA :** se comparte el tiempo de espera del modo scratch y EOM mediante la utilización de los mismos ajustes.

6. EL TONO DEL MODO ALPHA SE DESBLOQUEA DESDE LA PISTA PRINCIPAL

• Si ALPHA track es distinta de la pista de reproducción MAIN, el tono ALPHA se reiniciará a 0% independientemente del ajuste de la escala de tono MAIN.

• Si ALPHA track es la misma que la pista de reproducción MAIN, el tono ALPHA se acoplará automáticamente al tono de la escala MAIN para una mayor comodidad a la hora de mezclar la misma pista.

Puede desbloquear ALPHA track desde la pista MAIN cambiando el tono ALPHA incluso mediante un simple cambio .1%.

7. BLOQUEO DE BPM

Cuando se pulsa una vez el botón TAP mientras el contador automático está en funcionamiento, se bloquean los datos que mide el contador automático BPM. Para regresar a BPM automático, mantenga presionado el botón TAP durante más de 1 s.

8. Tono ACTIVADO PREDETERMINADO

Al activarse la unidad, el modo de tono se activará por defecto.

9. MODO JOG SEARCH/SCAN

En los modos CUE o PAUSE, puede ralentizar SEARCH o agilizar SCAN a través de una pista, mediante el botón BEND/SEARCH para seleccionar un modo u otro.

En el modo PLAY, puede ralentizar la SEARCH, agilizar SCAN o BEND a través de una pista, mediante el botón BEND/SEARCH para seleccionar un modo u otro.

DN-D9000 PLUGINS

De volgende reeks nieuwe kenmerken werd toegevoegd aan de DN-D9000.

1. WEERGAVE van MP3

De DN-D9000 kan MP3-bestanden weergeven via CD-R/RW-media die volgens de volgende voorwaarden zijn gemaakt.

* MP3-cd's die zijn gemaakt met andere formaten dan de onderstaande instellingen, kunnen niet worden weergegeven op ons systeem.

* In de meeste gevallen vindt u de onderstaande instellingen terug in de eigenschappen van de brandersoftware van uw PC.

Raadpleeg uw gebruiksaanwijzing of neem contact op met uw softwareleverancier voor hulp betreffende deze instellingen.

CD-formaat	Bruikbare bestandsextensies	.mp3 MP3. mP3 .Mp3
	ISO9660	Level 1 (max. 8/* 8.3* tekens)
		Level 2 (max. 31/30 tekens)
	Joliet	max. 64/64 tekens
	Romeo	max. 128/128 tekens
	CD-ROM sectorgrootte	enkel mode-1
	Hierarchisch niveau mappen/directories	tot max. 8 subniveaus (* voetnoot #1)
	Max. aantal mappen	Onbeperkt (* voetnoot #2)
MP3-formaat		Audio Layer-3
	MPEG-1	32-320 kbps, f/s 44.1 kHz
		C.B.R.-codering (constante bitsnelheid)
		V.B.R.-codering (variabele bitsnelheid)
	OPMERKING : ID-3 Tag en .m3u Play List worden niet ondersteund.	
CD-schrijfmethode	CD-ineens en track-ineens	
	Multisessie	Als de eerste sessie CDDA is, kunt u uitsluitend een CDDA-track weergeven. Als de eerste sessie MP3 is, kunt u uitsluitend een MP3-bestand weergeven.
	OPMERKING : Pakketschrijfprogramma's (Packet Write) worden niet ondersteund.	

voetnoot #1 Bestanden in een map die zich in een lager niveau dan het opgegeven hiërarchische map/directory-niveau bevindt, kunnen niet worden weergegeven.

voetnoot #2 Het totale aantal mappen is niet beperkt, het totale aantal bestanden wel.

voetnoot #3 Als het aantal bestanden meer dan 255 bedraagt, kan het toestel de eerste 255 bestanden weergeven en worden de volgende bestanden niet meer herkend.

DN-D9000 ondersteunt PLAYBACK, PAUSE, BACK CUE, FILE SEARCH en PITCH (±4, 10, 16, 24 %)/KEY ADJUST met MP3-cd's.

OPMERKINGEN :

- Wanneer u een achterwaartse cue-functie uitvoert met V.B.R.-gecodeerde bestanden, keert de startpositie terug naar het begin van het bestand 00:00:00 in plaats van naar de positie waar muziek wordt gedetecteerd.
- Voor de eerste 99 bestanden kunt u een snelzoekfunctie uitvoeren, maar het kan iets meer tijd vergen om toegang te krijgen tot bestanden die meer dan 99 tracks bevatten.
- De volgende display-informatie wordt ondersteund: tracknummer, weergavesnelheidswaarde, bestandsnaam en alleen de verstreken tijd van het bestand.
- De bestandsnaam kunt u opnieuw over het display laten rollen door op de toets time te drukken.
- DN-D9000 ondersteunt geprogrammeerde weergave en willekeurige weergave met MP3-cd's, maar uitsluitend voor de eerste 99 bestanden.

Alle andere functies worden niet ondersteund bij gebruik van MP3-cd's.

2. αTRACK SCRATCHING

Scratchen is nu mogelijk met αTRACK naast de MAIN- en SAMPLER-weergave.

De SCRATCH SOURCE kunt u kiezen door gedurende meer dan 1 seconde op de toets -Dir te drukken en aan de PM-knop te draaien.

Kies -- > αTRACK/BOTH, αTRACK/FWD, αTRACK/RVS

3. HOT PAUSE SCRATCHING

Scratchen is nu mogelijk in de STR/HOT-pauzestand.

Laad eerst uw Hot Starts, druk vervolgens op de toets FLIP zodat STR verschijnt, kies uw -Dir scratch-bron, druk op de A-toets van de geladen bron en begin te scratchen.

Wanneer u het scratch-wieltje loslaat, keert de CUE-positie terug naar A en wordt nogmaals gepauzeerd.

4. SCRATCH STANDBY-MODUS

Na een vooraf bepaalde periode van inactiviteit gaat de scratch-functie automatisch in standby als ze ingeschakeld blijft.

De standbytijd kan worden ingesteld door naar de voorkeuzemodus voor elke station te gaan en de voorgekozen EOM/Sstby te wijzigen.

Kies -- > *10sec/15/20/30/60/OFF Druk nogmaals op de toets SCRATCH om de standby-modus af te sluiten en de scratch-modus in te schakelen.

5. EOM KNIPPERT ROOD/BLAUW

End of Message (einde bericht) is een visueel waarschuwingssysteem dat met behulp van de onderste segmenten van het display waarschuwt wanneer uw track bijna verstreken is.

De waarschuwingstijd kan worden ingesteld door naar de voorkeuzemodus voor elk station te gaan en de voorgekozen EOM/Sstby te wijzigen.

Kies -- > *10sec/15/20/30/60/OFF **OPMERKING** : EOM en scratch-standbytijd gebruiken dezelfde instellingen.

6. WEERGAVESNELHEID VAN ALPHA-MODUS LOS VAN DE MAIN-MODUS

• Als de ALPHA-track verschillend is van de MAIN-weergavetrack, wordt de ALPHA-weergavesnelheid automatisch op 0% teruggesteld ongeacht de instelling van de MAIN-weergavesnelheidsschuif.

• Als de ALPHA-track dezelfde is als uw MAIN-weergavetrack, wordt de ALPHA-weergavesnelheid automatisch vergrendeld op de weergavesnelheid van uw MAIN-schuif voor eenvoudig remixen van dezelfde track.

U kunt de ALPHA-track loskoppelen van de MAIN-weergavetrack door de ALPHA-weergavesnelheid zelfs met slechts 0,1% te wijzigen.

7. BPM-VERGREDELING

Wanneer de toets TAP eenmaal wordt ingedrukt terwijl de automatische BPM-teller actief is, worden de gegevens gemeten door de automatische BPM-teller vergrendeld. Om terug te keren naar de automatische BPM, houdt u de toets TAP langer dan 1 seconde ingedrukt.

8. Weergavesnelheid STANDAARD INGESTELD

Bij het inschakelen van het toestel wordt de weergavesnelheidsmodus standaard ingesteld.

9. JOG SEARCH/SCAN-MODUS

In de modus CUE of PAUSE is een trage SEARCH of een snelle SCAN van een track mogelijk door op de toets BEND/SEARCH te drukken en één van deze modi te kiezen.

In de modus PLAY is een trage SEARCH, een snelle SCAN of BEND van een track mogelijk door op de toets BEND/SEARCH te drukken en één van deze modi te kiezen.

DN-D9000 PLUG IN

Följande uppsättning nya funktioner har lagts till i DN-D9000.

1. MP3-AVSPELNING

DN-D9000 kan spela av MP3-filer från CD-R/RW-skivor under följande omständigheter.

- * MP3-skivor gjorda i andra format än nedanstående kan inte spelas av i denna apparat.
- * I de flesta fall kan du hitta nedanstående inställningar i egenskaperna för din brännarens PC-programvara.
Se bruksanvisningen eller kontakta programvaruåterförsäljaren för hjälp med dessa inställningar.

Skivformat	Tillåtna filändelser	.mp3 MP3. mP3 .Mp3
	ISO9660	Nivå 1 (max. 8"/8.3"-filnamnsformat)
	Joliet	Nivå 2 (max. 31/30-filnamnsformat)
	Romeo	max. 64/64-filnamnsformat
	CD-ROM-sektorformat	max. 128/128-filnamnsformat
	Hierarkisk nivå för mapp/katalog	endast läge-1
	Högsta antal mappar	max. 8 nivåer ned (* anm #1)
	Högsta antal filer	Ingen begränsning (* anm #2)
MP3-format	MPEG-1	Audio Layer-3 32-320 kbps, f/s 44.1 kHz
		C.B.R. Konstant bithastighetskodning
		V.B.R. Variabel bithastighetskodning
	OBSERVERA : ID-3-tag och .m3u-spellista stöds inte.	
Skivskrivningsmetod	Disc at Once och Track at Once	
	Multi Session	Om den första sessionen är CDDA kan du bara spela av CDDA-spår. Om den första sessionen är MP3 kan du bara spela av MP3-filer.
	OBSERVERA : Packet Write stöds inte.	

anm #1 Det går inte att spela av filer i en mapp längre ifrån den angivna mappens/katalogens hierarkinivå.

anm #2 Det totala antalet mappar är inte begränsat, medan det totala antalet filer är begränsat.

anm #3 Om antalet filer överstiger 255 kan apparaten spela av de första 255 filerna, men de resterande filerna känns inte av.

DN-D9000 stödjer PLAYBACK, PAUSE, BACK CUE, FILE SEARCH och PITCH (±4, 10, 16, 24 %)/KEY ADJUST för MP3-skivor.

- OBSERVERA** :
- Vid bakåt-cueing med V.B.R.-kodade filer återgår startpositionen till filens början 00:00:00 snarare än till det ställe där musiken börjar.
 - För de första 99 filerna går det att utföra filsökning i hög hastighet, men det kan ta något längre tid att söka igenom filer som innehåller fler än 99 spår.
 - Displayinformationen stödjer: spårnummer, hastighetsvärde, filnamn och spelad filtid.
Filnamnet kan uppdateras för rullning genom att trycka på time-tangenten.
 - DN-D9000 stödjer programavspelning och slumpmässig avspelning för MP3-skivor endast upp till de första 99 filerna.
Inga andra funktioner stöds vid användning av MP3-skivor.

2. αTRACK SCRATCHING

Det går nu att scratcha såväl αTRACK som MAIN- och SAMPLER-källan.

SCRATCH SOURCE kan väljas genom att hålla ned -Dir-tangenten i mer än en sekund och vrida på PM-reglaget.

Välj - - > αTRACK/BOTH, αTRACK/FWD, αTRACK/RVS

3. HOT PAUSE SCRATCHING

Det går nu att scratcha i STR/HOT-pausläge.

Läs först in dina Hot Starts och tryck sedan på FLIP-tangenten för att se STR, välj din -Dir-scratchkälla, tryck på den inlästa A-tangenten och börja scratcha. När du släpper scratchskivan återgår CUE-punkten till A-punkten och pausar igen.

4. SCRATCH-VIOLÄGE

Efter en förbestämd tids inaktivitet ställs scratchfunktionen automatiskt i violäge om den är PÅ.

Vilotiden går att ändra genom att gå in i förvalsläget för varje enhet och ändra förvalet som heter EOM/Sstby.

Välj - - > *10sec/15/20/30/60/OFF Tryck på SCRATCH-tangenten igen för att gå ur violäget och aktivera scratchläget.

5. EOM BLINKAR RÖTT/BLÅTT

End Of Message (meddelandeslut) är ett visuellt varningssystem som på displayens nedre del varnar när spåret är på väg att ta slut.

Varningstiden går att ändra genom att gå in i förvalsläget för varje enhet och ändra förvalet som heter EOM/Sstby.

Välj - - > *10sec/15/20/30/60/OFF **OBSERVERA** : EOM och vilotiden för scratch använder samma inställningar.

6. ALPHA-LÄGETS HASTIGHET ANNORLUNDA ÄN HUVUDLÄGETS

- Om ALPHA track skiljer sig från MAIN-avspelningsspåret kommer hastigheten för ALPHA att återställas till 0 % automatiskt, oberoende av inställningen av MAIN-hastighetsreglaget.

- Om ALPHA track är samma som MAIN-avspelningsspåret kommer hastigheten för ALPHA automatiskt att låsas mot hastigheten för MAIN-reglaget för att underlätta ommixningen.

Du kan upphäva låsningen av ALPHA track mot MAIN genom att ändra hastigheten för ALPHA med så lite som 0,1 %.

7. BPM-LÅS

Om du trycker på TAP-tangenten en gång medan BPM-räknaren är aktiv, läses informationen som mäts av den automatiska BPM-räknaren. För att återgå till automatisk BPM, håll in TAP-tangenten i mer än en sekund.

8. Hastighet STANDARD PÅ

Vid den första uppstarten aktiveras hastighetsläget automatiskt.

9. JOG SEARCH/SCAN-LÄGE

I CUE- eller PAUSE-läge kan du sakta ned SEARCH eller snabba upp SCAN i ett spår genom att trycka på BEND/SEARCH-tangenten och välja något av lägena.

I PLAY-läge kan du sakta ned SEARCH, snabba upp SCAN eller BEND i ett spår genom att trycka på BEND/SEARCH-tangenten för att välja något av lägena.