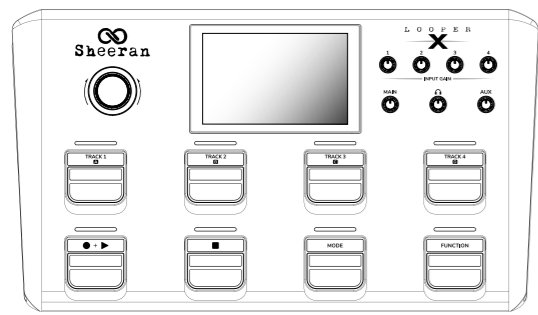




**QUICKSTART GUIDE (English)**  
**GUÍA DE INICIO RÁPIDO (Español)**  
**GUIDE D'UTILISATION RAPIDE (Français)**  
**GUIDA RAPIDA (Italiano)**  
**SCHNELLSTART-ANLEITUNG (Deutsch)**  
 v1.2



**SHEERANLOOPERS.COM/SUPPORT**

For articles, videos, and web support.  
 Para artículos, videos y soporte web.  
 Pour des articles, des vidéos et de l'assistance technique par web.  
 Per articoli, video, e supporto di web.  
 Für Artikel, Videos und Web-Support.

Model: HG08

**GUÍA DE INICIO RÁPIDO (ESPAÑOL)**

**1 PARA COMENZAR**

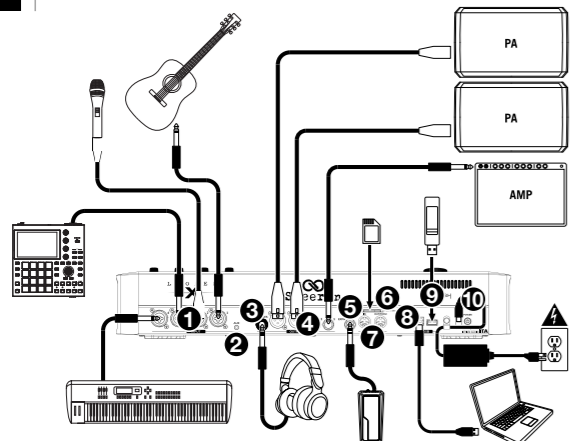
**Contenido del paquete:** Sheeran Looper X, Adaptador de corriente (2 piezas), Guía de inicio rápido, Manual sobre la seguridad y garantía



**SHEERANLOOPERS.COM**

- REGISTRE SU PRODUCTO
- DESCARGUE LA GUÍA DEL USUARIO
- DESCARGAR ACTUALIZACIONES DE FIRMWARE
- DESCARGAR CONTROLADOR PARA WINDOWS

**2 CONFIGURACIÓN**



- |  |                                 |
|--|---------------------------------|
| 1. Entradas (XLR, TS o TRS de 1/4 pulg.) | 6. Ranura para tarjeta SD       |
| 2. Entrada auxiliar (1/8 pulg., estéreo) | 7. Entrada/Salida MIDI          |
| 3. Auriculares (1/4 pulg., estéreo)      | 8. Puerto USB-B                 |
| 4. Salidas (XLR, TRS de 1/4 pulg.)       | 9. Puerto USB-A                 |
| 5. Pedal de expresión (TRS de 1/4 pulg.) | 10. Alimentación (19 V, 3,42 A) |

**1 GETTING STARTED**

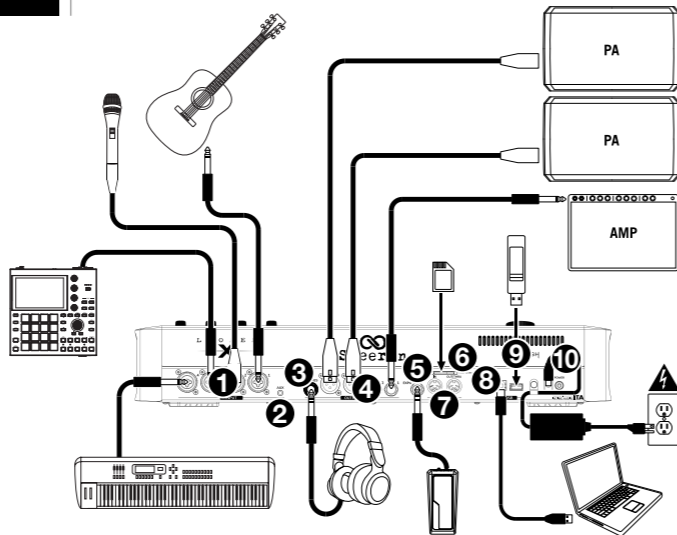
**Package Contents:** Sheeran Looper X, Power Adapter (2 pieces), Quickstart Guide, Safety & Warranty Manual



**SHEERANLOOPERS.COM**

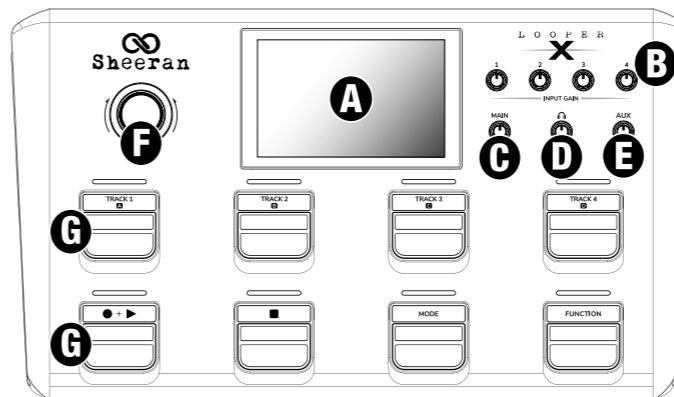
- REGISTER YOUR PRODUCT
- DOWNLOAD THE USER GUIDE
- DOWNLOAD FIRMWARE UPDATES
- DOWNLOAD WINDOWS DRIVER

**2 SETUP**



- |                                  |                          |
|----------------------------------|--------------------------|
| 1. Inputs (XLR / 1/4" TS or TRS) | 6. SD Card Slot          |
| 2. Aux Input (1/8", Stereo)      | 7. MIDI In/Out           |
| 3. Headphones (1/4", Stereo)     | 8. USB-B Port            |
| 4. Outputs (XLR, 1/4" TRS)       | 9. USB-A Port            |
| 5. Expression Pedal (1/4" TRS)   | 10. Power (19 V, 3,42 A) |

**3 FEATURES**



- A. Touchscreen:** Use this screen to browse the menu and view information about the unit's current performance function. Tap the icon in the upper-left corner to enter or exit the Main Menu to access the following functions:
- **Perform:** Select Track, Waveform, and Mixer looper views. Access the Tuner and FX functions.
  - **Setup:** Save, create, or load a loop. Select an external storage device for looping. Access the backing track.
  - **System:** Modify looper, global, and audio routing settings. Access USB transfer and update firmware.
- B. Input Gain:** Adjust the level of the **Inputs 1-4**.
- C. Main:** Adjust the level of the **Main Outputs 1-4**.
- D. Headphones:** Adjust the level of the **Phones Output**.
- E. Aux:** Adjust the level of the **Aux Input**.
- F. Encoder:** Press and turn to navigate the main menu and adjust parameters. Press to confirm a parameter change. The LED ring surrounding the encoder indicates the current loop operation.
- G. Pedals:** Press these pedals to perform various functions. The LEDs above these pedals indicate track and menu status. See the following section and the full *User Guide* for more information.

**Para comenzar un bucle:**

1. Seleccione una pista y prepárela para grabar utilizando los pedales TRACK 1-4 (A-D).
2. Presione el pedal RECORD + PLAY (● + ►) para comenzar a grabar.
3. Presione RECORD + PLAY (● + ►) una segunda vez para ajustar la longitud del bucle y comenzar la sobregrabación.
4. Presione RECORD + PLAY (● + ►) una tercera vez para detener la sobregrabación y comenzar la reproducción.
5. Presione el pedal STOP (■) en cualquier momento para detener las pistas o secciones. Press the pedal at any time to stop tracks or sections.

**PEDAL MODE**

PRESIONE este pedal para ingresar al modo silencioso. Utilice los pedales TRACK 1-4 (A-D) para silenciar cada pista o sección.

MANTENGA PRESIONADO este pedal para modificar el modo del generador de bucles o acceder a páginas adicionales:

- MULTI - 4 pistas de la misma longitud.
- SONG - 4 secciones de canción independientes.
- SYNC - 4 pistas de diferentes longitudes.
- BAND - 3 secciones de canción independientes y 1 pista global.
- TRACK - Vista de medidores del bucle.
- WAVE - Vista de forma de onda del bucle.
- MIXER - Panel de control de la mezcladora.

**PEDAL FUNCTION**

PRESIONE este pedal para acceder a las siguientes funciones:

- TUNER - Afinador integrado para verificar el tono del instrumento.
- FX - Añade una pista de efectos.
- LOAD - Carga un bucle.
- SAVE - Guarda un bucle.
- PEEL - Elimina permanentemente la última capa de la pista seleccionada (no se puede deshacer).
- CLEAR ALL - Elimina permanentemente todas las capas (no se puede deshacer).
- CLEAR TRACK - Elimina permanentemente una pista. (no se puede deshacer).

MANTENGA PRESIONADO este pedal para acceder a funciones de edición de bucles adicionales: BOUNCE, MULTIPLY, SPEED, BACKING TRACK, TRANSPOSE, FADE y REVERSE.

Para aprender más sobre todas las características y funciones del Sheeran Looper X, escanee el código QR o visite [sheeranloopers.com](http://sheeranloopers.com) para descargar la *Guía del usuario* completa.

**To begin looping:**

1. Select and arm a track for recording using the TRACK 1-4 (A-D) pedals.
2. Press the RECORD + PLAY (● + ►) pedal to begin recording.
3. Press RECORD + PLAY (● + ►) a second time to set the loop length and begin overdubbing.
4. Press RECORD + PLAY (● + ►) a third time to stop overdubbing and begin playback.
5. Press the STOP (■) pedal at any time to stop tracks or sections.

**MODE PEDAL**

PRESS this pedal to enter Mute Mode. Use the TRACK 1-4 (A-D) pedals to mute each track or section.

HOLD this pedal to change the looper mode or access additional pages:

- MULTI - 4 tracks of the same length.
- SONG - 4 independent song sections.
- SYNC - 4 tracks with different lengths.
- BAND - 3 independent song sections and 1 global track.
- TRACK - Loop meters view.
- WAVE - Loop waveform view.
- MIXER - Mixer control panel.

**FUNCTION PEDAL**

PRESS this pedal to access the following functions:

- TUNER - Built-in tuner for checking instrument pitch.
- FX - Add track FX.
- LOAD - Load a loop.
- SAVE - Save a loop.
- PEEL - Permanently removes the last layer from the selected track (cannot be undone).
- CLEAR ALL - Permanently clear all layers (cannot be undone).
- CLEAR TRACK - Permanently clear a track. (cannot be undone).

HOLD this pedal to access additional loop editing functions: BOUNCE, MULTIPLY, SPEED, BACKING TRACK, TRANSPOSE, FADE, and REVERSE.

To learn more about all the features and functions of the Sheeran Looper X, scan the QR code or visit [sheeranloopers.com](http://sheeranloopers.com) to download the complete *User Guide*.

**GUIDE D'UTILISATION RAPIDE (FRANÇAIS)**

**1 MISE EN ROUTE**

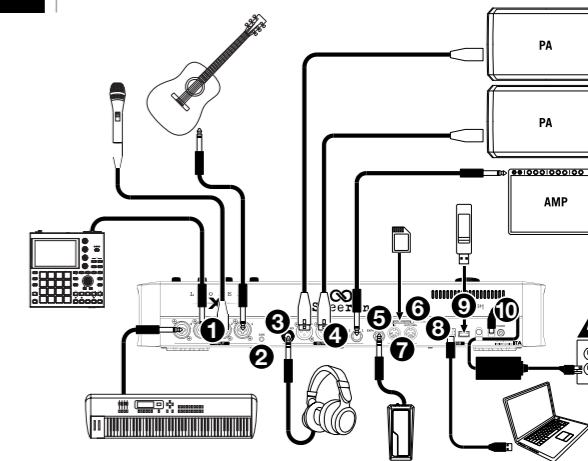
**Contenu de l'emballage :** Sheeran Looper X, Adaptateur secteur (2 pièces), Guide d'utilisation rapide, Consignes de sécurité et informations concernant la garantie



**SHEERANLOOPERS.COM**

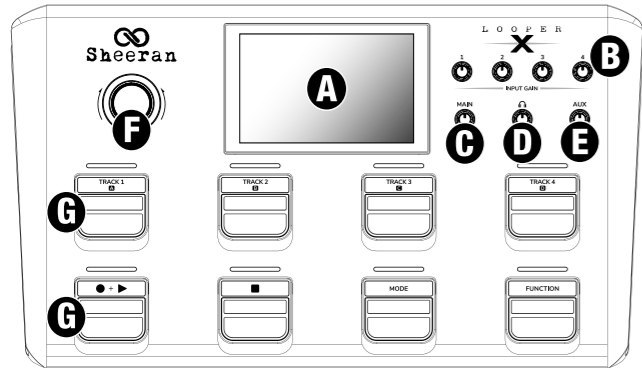
- ENREGISTREZ VOTRE PRODUIT
- TÉLÉCHARGEZ LE GUIDE DE L'UTILISATION
- TÉLÉCHARGER LES MISES À JOUR DU MICROLOGICIEL
- TÉLÉCHARGEZ LE PILOTE WINDOWS

**2 DÉMARRAGE**



- |                                       |                                 |
|---------------------------------------|---------------------------------|
| 1. Entrées (XLR, 6,35 mm TS ou TRS)   | 6. Lecteur de carte SD          |
| 2. Entrée auxiliaire (3,5 mm, stéréo) | 7. Entrée/Sortie MIDI           |
| 3. Casque (6,35 mm, stéréo)           | 8. Port USB-B                   |
| 4. Sorties (XLR, 6,35 mm TRS)         | 9. Port USB-A                   |
| 5. Pédale d'expression (6,35 mm TRS)  | 10. Alimentation (19 V, 3,42 A) |

### 3 CARACTÉRISTIQUES



- A. Écran tactile :** Utilisez cet écran pour parcourir le menu et afficher des informations sur la fonctionnalité en cours. Touchez l'icône dans le coin supérieur gauche pour entrer ou sortir du menu principal et accéder aux fonctionnalités suivantes :
  - Perform :** Ce menu permet de sélectionner les affichages pour la piste, la forme d'onde et du mixage du looper. Il permet aussi d'accéder aux fonctions Tuner et FX.
  - Setup :** Ce menu permet de sauvegarder, de créer ou de charger une boucle. Il permet aussi de sélectionner un périphérique de stockage externe pour sauvegarder la boucle et d'accéder à la piste de fond.
  - System :** Ce menu permet de modifier les paramètres du looper, les paramètres généraux et les paramètres de routage audio. Il permet aussi d'accéder au transfert USB et de mettre à jour le micrologiciel.
- B. Input Gain :** Ce bouton permet de régler les niveaux des entrées 1-4.
- C. Main :** Ce bouton permet de régler les niveaux des sorties principales 1-4.
- D. Sortie casque :** Ce bouton permet de régler les niveaux de la sortie casque.
- E. Aux :** Ce bouton permet de régler les niveaux de l'entrée auxiliaire.
- F. Encodeur :** Appuyez et tournez ce bouton pour parcourir le menu principal et régler les paramètres. Enfoncez-le pour confirmer la modification d'un paramètre. L'anneau LED entourant l'encodeur indique le mode de fonctionnement de la boucle.
- G. Pédales :** Appuyez sur ces pédales pour effectuer diverses fonctions. Les voyants LED situés au-dessus de ces pédales indiquent l'état de la piste et du menu. Consultez la section suivante et le guide d'utilisation complet pour plus d'informations.

- Per iniziare il ciclo:**
- Selezionare e armare una traccia per la registrazione utilizzando i pedali TRACK 1-4 (A-D).
  - Premere il pedale RECORD + PLAY (● + ►) per avviare la registrazione.
  - Premere RECORD + PLAY (● + ►) una seconda volta per impostare la lunghezza del loop e iniziare la sovraincisione.
  - Premere RECORD + PLAY (● + ►) una terza volta per interrompere la sovraincisione e iniziare la riproduzione.
  - Premere il pedale STOP (■) in qualsiasi momento per interrompere le tracce o le sezioni.

#### PEDALE MODE

Premere questo pedale per entrare in modalità Mute. Usare i pedali TRACK 1-4 (A-D) per silenziare ciascuna traccia o sezione.

Tenere premuto questo pedale per cambiare la modalità del looper o accedere ad altre pagine:

- MULTI - 4 tracce della stessa lunghezza.
- SONG - 4 sezioni di brani indipendenti.
- SYNC - 4 tracce di diversa lunghezza.
- BAND - 3 sezioni di brani indipendenti e 1 traccia globale.
- TRACK - Visualizzazione dei contatori del loop.
- WAVE - Visualizzazione della forma d'onda del loop.
- MIXER - Pannello di controllo del mixer.

#### PEDALE FUNCTION

Premere questo pedale per accedere alle seguenti funzioni:

- TUNER - accordatore incorporato per controllare l'intonazione dello strumento.
- FX - aggiunge gli effetti della traccia.
- LOAD - carica un ciclo.
- SAVE - salva un ciclo.
- PEEL - rimuove definitivamente l'ultimo livello dalla traccia selezionata (non può essere annullato).
- CLEAR ALL - cancella definitivamente tutti i livelli (non può essere annullato).
- CLEAR TRACK - cancella definitivamente una traccia. (non può essere annullata).

Tenere premuto questo pedale per accedere ad altre funzioni di modifica del loop: BOUNCE, MULTIPLY, SPEED, BACKING TRACK, TRANSPOSE, FADE e REVERSE.

Per saperne di più su tutte le caratteristiche e le funzioni di Sheeran Looper X, scansionare il codice QR o visitate il sito [sheeranloopers.com](http://sheeranloopers.com) per scaricare il Guida per l'uso completo.

#### Pour commencer à boucler :

- Sélectionnez et armez une piste pour l'enregistrement en utilisant les pédales TRACK 1-4 (A-D).
- Appuyez sur la pédale RECORD + PLAY (● + ►) pour lancer l'enregistrement.
- Appuyez une deuxième fois sur la pédale RECORD + PLAY (● + ►) pour définir la durée de la boucle et commencer la superposition.
- Appuyez une troisième fois sur la pédale RECORD + PLAY (● + ►) pour arrêter la superposition et commencer la lecture.
- Appuyez sur la pédale STOP (■) à tout moment pour arrêter les pistes ou les sections.

#### PÉDALE MODE

APPUYEZ sur cette pédale pour passer en mode sourdine. Utilisez les pédales TRACK 1-4 (A-D) pour mettre en sourdine le son de chaque piste ou section.

MAINTENEZ cette pédale enfoncée pour changer le mode de bouclage ou accéder à des pages supplémentaires :

- MULTI - 4 pistes de la même durée.
- SONG - 4 sections de chansons indépendantes.
- SYNC - 4 pistes de durée différentes.
- BAND - 3 sections de chansons indépendantes et 1 piste globale.
- TRACK - Affichage des vumètres de la boucle.
- WAVE - Affichage de la forme d'onde de la boucle.
- MIXER - Panneau de commande du mixage.

#### PÉDALE FONCTION

APPUYEZ cette pédale pour accéder aux fonctions suivantes :

- TUNER - Accordeur intégré pour vérifier la tonalité de l'instrument.
- FX - Ajouter une piste d'effet.
- LOAD - Charger une boucle.
- SAVE - Enregistrer une boucle.
- PEEL - Supprimer définitivement la dernière couche de la piste sélectionnée (la suppression ne peut être annulée).
- CLEAR ALL - Supprimer définitivement toutes les couches (la suppression ne peut être annulée).
- CLEAR TRACK - Supprimer définitivement une piste. (la suppression ne peut être annulée).

MAINTENEZ cette pédale enfoncée pour accéder à des fonctions d'édition de boucle supplémentaires : BOUNCE, MULTIPLY, SPEED, BACKING TRACK, TRANSPOSE, FADE, and REVERSE.

Pour en savoir plus sur les caractéristiques et les fonctions du Sheeran Looper X, scannez le code QR ou visitez le site [sheeranloopers.com](http://sheeranloopers.com) pour télécharger le guide de l'utilisateur complet.

### SCHNELLSTART-ANLEITUNG (Deutsch)

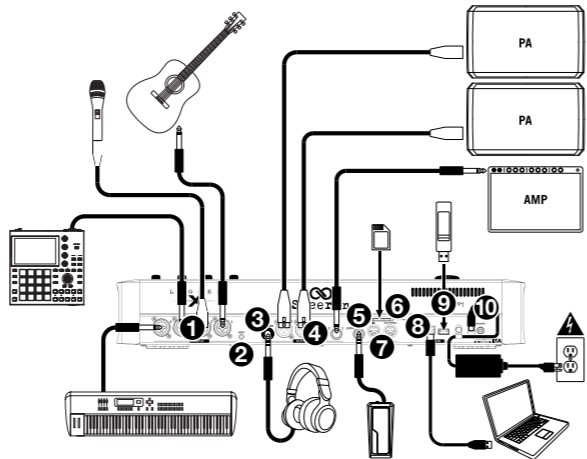
#### 1 ERSTE SCHRITTE

**Lieferumfang:** Sheeran Looper X, Netzteil (2 Teile), Schnellstart-Anleitung, Sicherheitshinweise und Garantieinformationen



- [SHEERANLOOPERS.COM](http://SHEERANLOOPERS.COM)
- REGISTRIEREN SIE IHR PRODUKT
- DOWNLOADEN SIE DAS BENUTZERHANDBUCH
- LADEN SIE FIRMWARE-UPDATES HERUNTER
- LADEN SIE DEN WINDOWS-TREIBER HERUNTER

#### 2 SETUP



- Eingänge (XLR / 6,35 mm TS oder TRS)
- Aux-Eingang (3,5 mm, Stereo)
- Kopfhörer (6,35 mm, Stereo)
- Ausgänge (XLR / 6,35 mm TRS)
- Expression-Pedal (6,35 mm TRS)
- SD-Kartensteckplatz
- MIDI In/Out
- USB-B-Anschluss
- USB-A-Anschluss
- Stromversorgung (19 V, 3,42 A)

### GUIDA RAPIDA (Italiano)

#### 1 INIZIARE

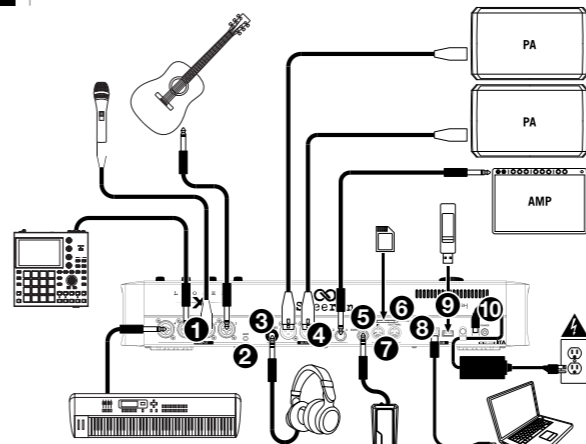
**Contenido del paquete:** Sheeran Looper X, Adattatore di alimentazione (2 pezzi) , Guida de inicio rápido, Istruzioni di sicurezza e garanzia



[SHEERANLOOPERS.COM](http://SHEERANLOOPERS.COM)

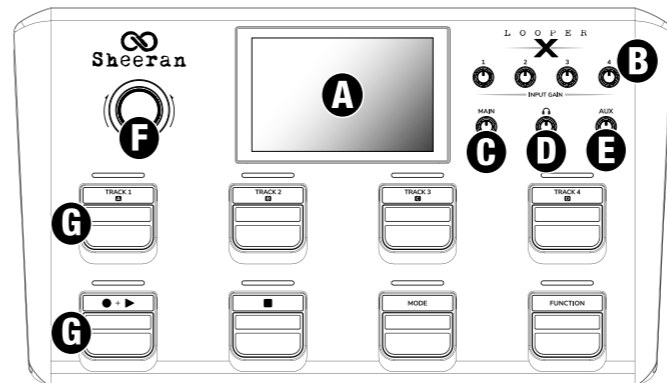
- REGISTRARE IL TUO PRODOTTO
- SCARICA LA GUIDA PER L'USO
- SCARICA GLI AGGIORNAMENTI DEL FIRMWARE
- SCARICA IL DRIVER WINDOWS

#### 2 CONFIGURAZIONE



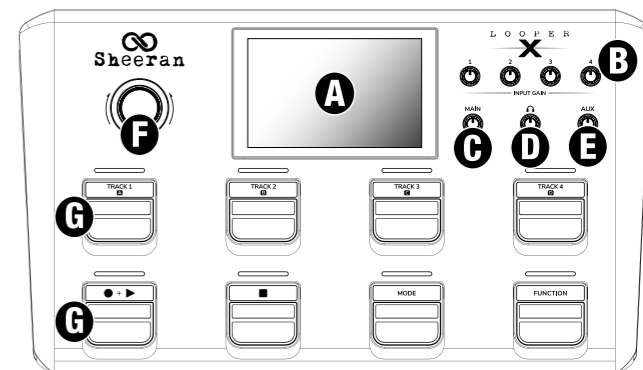
- Ingressi (XLR / 1/4" TS o TRS)
- Ingresso Aux (1/8", stereo)
- Cuffie (1/4", stereo)
- Uscite (XLR, 1/4" TRS)
- Pedale di espressione (1/4" TRS)
- Slot per scheda SD
- Ingresso/uscita MIDI
- Porta USB-B
- Porta USB-A
- Alimentazione (19 V, 3,42 A)

#### 3 FUNZIONEN



- A. Touchscreen:** Verwenden Sie diesen Bildschirm, um das Menü zu durchsuchen und Informationen über die aktuelle Funktion des Geräts anzuzeigen. Tippen Sie auf das Symbol in der oberen linken Ecke, um das Hauptmenü aufzurufen/zu verlassen und auf die folgenden Funktionen zuzugreifen:
  - Perform:** Wählen Sie zwischen den Looper-Ansichten Track, Waveform und Mixer. Greifen Sie auf die Tuner- und FX-Funktionen zu.
  - Setup:** Speichern, erstellen oder laden Sie einen Loop. Wählen Sie ein externes Speichergerät zum Loopen aus. Greifen Sie auf den Backing-Track zu.
  - System:** Ändern Sie Looper-, globale und Audio-Routing-Einstellungen. Greifen Sie auf die USB-Übertragung zu und aktualisieren Sie die Firmware.
- B. Input Gain:** Stellen Sie den Pegel der Eingänge 1-4 ein.
- C. Main:** Stellen Sie den Pegel der Main-Ausgänge 1-4 ein.
- D. Headphones:** Stellen Sie den Pegel des Kopfhörerausgangs ein.
- E. Aux:** Stellen Sie den Pegel des Aux-Eingangs ein.
- F. Encoder:** Drücken und drehen Sie diesen Regler, um durch das Hauptmenü zu navigieren und Parameter einzustellen. Drücken Sie den Regler, um eine Parameteränderung zu bestätigen. Der LED-Ring um den Encoder zeigt den aktuellen Loop-Betrieb an.
- G. Pedals:** Drücken Sie diese Pedale, um verschiedene Funktionen auszuführen. Die LEDs über diesen Pedalen zeigen Track- und Menüstatus an. Weitere Informationen finden Sie im folgenden Abschnitt und im vollständigen Benutzerhandbuch.

### 3 CARATTERISTICHE



- A. Touchscreen:** utilizzare questa schermata per sfogliare il menu e visualizzare le informazioni sulla funzione corrente dell'unità. Toccare l'icona nell'angolo superiore sinistro per entrare o uscire dal menu principale e accedere alle seguenti funzioni:
  - Perform:** seleziona le viste looper Track, Waveform e Mixer. Accede alle funzioni Tuner e FX.
  - Setup:** salva, crea o carica un loop. Selezionare un dispositivo di memorizzazione esterno per il loop. Accede alla traccia di accompagnamento.
  - System:** modifica le impostazioni di looper, globali e routing audio. Accede al trasferimento USB e all'aggiornamento del firmware.
- B. Input Gain:** regola il livello degli ingressi 1-4.
- C. Main:** regola il livello delle uscite principali 1-4.
- D. Headphones:** regola il livello dell'uscita cuffie.
- E. Aux:** regola il livello dell'ingresso Aux.
- F. Encoder:** premere e ruotare questo tasto per navigare nel menu principale e regolare i parametri. Premere per confermare la modifica di un parametro. L'anello LED che circonda l'encoder indica il funzionamento attuale del loop.
- G. Pedali:** premere questi pedali per eseguire varie funzioni. I LED sopra questi pedali indicano lo stato della traccia e del menu. Per ulteriori informazioni, consultare la sezione seguente e il Guida per l'uso completo.

#### Um mit dem Loopen zu beginnen:

- Wählen Sie mit den Pedalen TRACK 1-4 (A-D) einen Track aus und stellen Sie ihn für die Aufnahme scharf.
- Drücken Sie das RECORD + PLAY-Pedal (● + ►), um mit der Aufnahme zu beginnen.
- Drücken Sie RECORD + PLAY-Pedal (● + ►) ein zweites Mal, um die Loop-Länge einzustellen und mit dem Overdub zu beginnen.
- Drücken Sie RECORD + PLAY-Pedal (● + ►) ein drittes Mal, um das Overdubbing zu stoppen und die Wiedergabe zu starten.
- Drücken Sie jederzeit das STOP-Pedal (■), um Tracks oder Abschnitte zu stoppen.

#### MODE-PEDAL

DRÜCKEN Sie dieses Pedal, um in den Mute-Modus zu wechseln. Verwenden Sie die TRACK 1-4 (A-D)-Pedale, um jeden Track oder Abschnitt stummzuschalten.

HALTEN Sie dieses Pedal, um den Looper-Modus zu ändern oder auf zusätzliche Seiten zuzugreifen:

- MULTI - 4 Tracks gleicher Länge.
- SONG - 4 unabhängige Songabschnitte.
- SYNC - 4 Tracks mit unterschiedlichen Längen.
- BAND - 3 unabhängige Songabschnitte und 1 globaler Track.
- TRACK - Loop-Pegelsicht.
- WAVE - Loop-Wellenformansicht.
- MIXER - Mixer-Bedienfeld

#### FUNCTION PEDAL

DRÜCKEN Sie dieses Pedal, um auf die folgenden Funktionen zuzugreifen:

- TUNER - Eingebauter Tuner zum Überprüfen der Tonhöhe des Instruments.
- FX - Hinzufügen von Track-FX.
- LOAD - Laden eines Loops.
- SAVE - Speichern eines Loops.
- PEEL - Dauerhafte Entfernung der letzten Layer vom ausgewählten Track (kann nicht rückgängig gemacht werden).
- CLEAR ALL - Alle Layers werden dauerhaft gelöscht (kann nicht rückgängig gemacht werden).
- CLEAR TRACK - Ein Track wird dauerhaft gelöscht (kann nicht rückgängig gemacht werden).

HALTEN Sie dieses Pedal, um auf zusätzliche Loop-Bearbeitungsfunktionen zuzugreifen: BOUNCE, MULTIPLY, SPEED, BACKING TRACK, TRANSPOSE, FADE und REVERSE.

Um mehr über alle Features und Funktionen des Sheeran Looper X zu erfahren, scannen Sie den QR-Code oder besuchen Sie [sheeranloopers.com](http://sheeranloopers.com), um die vollständige Bedienungsanleitung herunterzuladen.